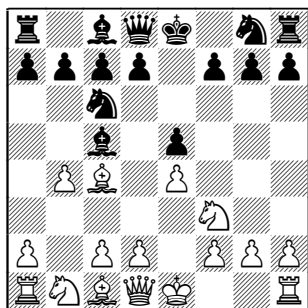


Гамбит Эванса



Этот агрессивный выпад введен в практику более 150 лет назад.

4...♙xb4

Взятие пешки самый принципиальный ответ.

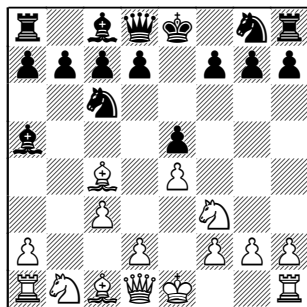
5.c3

Белые планируют использовать полученные в результате жертвы пешки темпы для захвата центра. Зачастую лучшим местом для чернопольного слона белых является поле а3, поэтому плохо 5.♙b2? d6+ и 5.a3? ♙a5+

5...♙a5

Из множества отступлений слона, выглядящих равноценными, мы выбрали именно этот, так как после него черные являются не просто защищаю-

щей стороной, а равноправным участником в борьбе за инициативу.



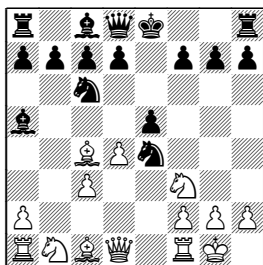
6.d4

Другие ответы в лучшем для белых случае ведут с перестановкой ходов к главной линии.

6.♙b3 ♙e7 7.d4 (белым нужно действовать энергично, так как хуже инертное 7.0-0 ♘f6 8.d4 0-0+ – черные успевают убрать своего короля из центра без каких-либо уступок, а в случае 7.♙a3 d6 8.d4 ♘f6 9.d5 в распоряжении черных оказывается удар 9...♘d4! 10.♘xd4 exd4 11.♙a4+ ♙d7 12.♙xa5 ♙xe4+ 13.♙d1 0-0 → с решающей атакой) 7...exd4 – см. 6.d4.

6.♔a3 d6 7.0-0 (7.d4 exd4 – см. 6.0-0) 7...♗f6 8.d4 ♔g4. Сейчас шансы белым продлить борьбу дает только 9.d5 ♗e7 10.♖a4+ c6 11.dxc6 ♗xc6♞ – лишняя пешка черных пока не сильно ощущается.

6.0-0 ♗f6 7.d4 ♗xe4



8.d5 ♗e7 9.♗xe5 0-0. Черным удалось увести короля из центра и сохранить лишнюю пешку, после лучшего 10.♞e1 d6 11.♞xe4 ♔f5 12.♞e2 dxe5 13.♞xe5 ♖d7♞ белые отыгрывают пешку, но заметно отстают в развитии.

В ответ на 8.♞e1 сильно простое 8...d5! 9.♔b5 0-0♞ – одну пешку белые отыграть могут, но не более того.

8.♖b3 0-0 9.♞e1, Maslik – Gavrilov, Pardubice 1996, 9...♗f6!? 10.dxe5 d5! 11.♔d3 ♗e4♞ – чтобы отыграть пешку, белым придется предоставить противнику преимущество двух слонов.

8.♔a3 d6 9.d5 (после 9.dxe5 0-0♞ черные уводят короля из центра, оставаясь со здоровой лишней пешкой) 9...♗e7 10.

♖a4+ c6 11.dxc6 0-0♞ – белым не удалось получить компенсацию за пешку.

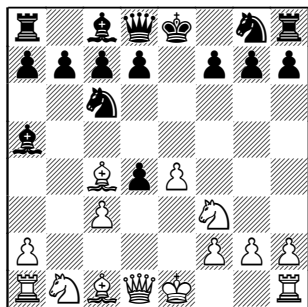
8.dxe5 0-0 9.♖d5 (хуже 9.♖c2 d5 10.exd6 ♗xd6♞ или 9.♔a3 d6 10.♖c2 ♗g5♞ с лишней пешкой при лучшем развитии у черных в обоих случаях; в случае 9.♔d5 ♗c5 черные легко нейтрализуют инициативу противника в варианте 10.♔a3 ♔b6 11.♗bd2 ♗e7 12.♔xc5 ♔xc5 13.♗e4 d6♞, а в ответ на 10.♗g5, Chigorin – Schabelsky, corr. 1884, вполне могут забрать вторую пешку, получая большой перевес как после 10...♗xe5 11.f4 c6 12.♔b3 ♗xb3 13.axb3 f6 14.fxe5 ♔b6+ 15.♗h1 fxe5 16.♔a3 ♞xf1+ 17.♖xf1 d5! 18.exd6 ♖f6♞, так и после 14.♔a3 ♔b6+ 15.♗h1 ♗g6 16.♔xf8 ♖xf8 17.♗e4 d5 18.♗g3 a5♞ – в обоих случаях за счет активности своих слонов) 9...♗xc3 10.♗xc3 ♔xc3 11.♔g5 (11.♞b1 d6♞ Toth – Kiss, Hungary 2003) 11...♖e8 12.♞ad1 (более агрессивное 12.♞ae1 ♔xe1 13.♞xe1 ♖e6♞ также не помогает белым) 12...♗xe5 13.♞fe1 d6-+ – три лишние пешки черных должны принести им несложную победу, Fraser – Neumann, Dundee 1867.

8.♗xe5!? 0-0 9.♗xf7 (в варианте 9.♔a3 d6 10.♗xc6 bxc6 11.♖a4 ♖g5! 12.♔c1 ♖h5 13.♖xc6 ♔f5 14.f3 ♗f6 15.g4 ♖g6♞ черные, в отличие от противника, полностью мобилизовали свои силы)

1.e4 e5 2.♘f3 ♘c6 3.♙c4 ♙c5 4.b4 ♙xb4 5.c3 ♙a5 6.d4 ed

9...♙xf7 10.♙xf7+ ♘xf7 11.d5 (после 11.♙h5+ ♘f8 12.♙xh7 ♘f6 13.♙d3 d5 14.♙g5 ♙d6♞ черные без проблем заканчивают развитие, сохраняя небольшой материальный перевес) 11...♘e7 12.♙a4 ♙xc3 13.♘xc3 ♘xc3 14.♙c4 ♘cxd5 (14...♘exd5!?) 15.♙g5 ♘g6!? 16.♙xd5 ♘xd5 17.♙xd8, Mavlyaveev – Mrykhin, Armavir 2010, играя 17...b6♞ черные получают более чем достаточную компенсацию за качество благодаря силе центральных проходных пешек, которые в ближайшее время придут в движение.

6...exd4



В позиции на диаграмме основными ходами являются **А) 7.0–0** и **В) 7.♙b3**.

Другие ответы хуже.

После 7.e5 d5♞ черные перехватывают инициативу, оставаясь с лишними пешками, Marache – Morphy, New Orleans 1857.

Не хорошо и 7.♘g5 ♘h6♞ помогающее убрать черного коро-

ля из центра, Llaneza Vega – Farran Martos, Formigal 2002.

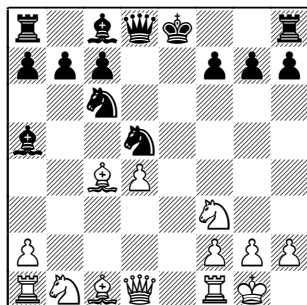
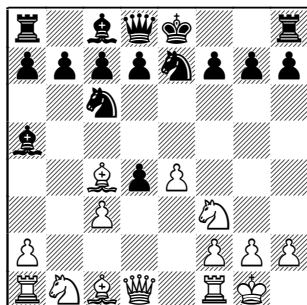
Странно выглядит 7.♘xd4 ♘f6 8.♘xc6 dxc6 9.♙xd8+ ♘xd8 10.f3 ♙e6♞ – у черных неплохие шансы постепенно реализовать лишнюю пешку, W.Hort – Wassermann, Email 2001.

7.♙a3 – преждевременный выход слона. 7...d6 8.0–0 (8.♙b3 ♙f6! 9.0–0 ♘ge7 10.cxd4 0–0 11.♙b2 ♘g6♞ – центр белых выглядит красиво, но в полной мере пешку не компенсирует, так как в позиции черных нет слабых мест) 8...dxc3 9.♙b3 ♙g4! Борьба за инициативу, белые практически вынуждены играть 10.♙xf7+ ♘f8 11.♙xg8 ♙xg8 12.♙xb7 ♙e8 13.e5 ♙b8 14.♙a6 ♙b6 15.♙c4 ♙e6 16.♙xe6 ♙xe6 17.exd6 ♙f5 18.dxc7+ ♘f7♞ – временно лишняя пешка оказалась у белых, но это не сильно их утешает, так как развить ферзевый фланг без потерь не так просто.

А) 7.0–0

Как это ни странно, этот естественный и часто встречающийся ход является существенной неточностью, вынуждающей белых бороться за уравнение. Однако это стало очевидно лишь в процессе эволюции варианта и, в основном, стараниями английского гросмейстера Майкла Адамса.

7...♘ge7



A1) 8.cxd4

A2) 8. d5

В варианте 8. ♖a3 0–0 9.cxd4 (9. ♘xd4?! d6♣) 9...d6♣ центр белых красив, но черные без труда завершают развитие, сохраняя лишнюю пешку, а слон a3 явно не у дел.

Не лучше 8. ♖b3 0–0 9.cxd4 ♖b6 10.d5 (в противном случае черные сами сыграют d7–d5, перехватывая инициативу) 10... ♘a5 11. ♖b4 (к тому же ведет 11. ♖c3 или 11. ♖c2) 11... ♘xc4 12. ♖xc4 d6♣ – у черных лишняя пешка и преимущество двух слонов, этих факторов перевес белых в пространстве никак не может компенсировать в полной мере.

A1) 8.cxd4 d5 9.exd5 ♘xd5
(диаграмма)

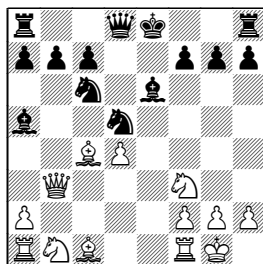
10. ♖a3

Разумное продолжение, белые придерживают в центре неприятельского короля.

10. ♘g5?! 0–0 11. ♘hx7 ♖hx7 12. ♖h5+ ♖g8 13. ♘xd5 ♖g4! 14. ♖xg4 (отыграть пешку белые

могут и другим способом, например, 14. ♖xf7+ ♖xf7 15. ♖xg4 ♖xd4 16. ♖xd4 ♘xd4♣ – правда у них серьезные проблемы с завершением развития) 14... ♖xd5 15. ♖d1 ♖fe8♣ – пешка “d” слаба, ферзевый фланг не развит, Glidzhain – Vaseptsov, Izhevsk 2010.

10. ♖b3 – белые усиливают давление на центр, но у черных более чем достаточно оборонительных ресурсов. 10... ♖e6



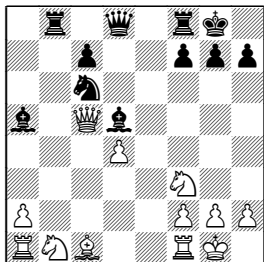
и теперь:

11. ♖a3 ♖b8! (черные не отдают на b7, не опасаясь давления слона a3, так как его будет легко нейтрализовать путем ♖b4) 12. ♖d1 (12. ♘bd2 ♖b4 13. ♖xb4 ♘cxb4♣ – черные готовы эваку-

1.e4 e5 2.♘f3 ♘c6 3.♙c4 ♙c5 4.b4 ♙xb4 5.c3 ♙a5 6.d4 ed

ировать короля, а лишняя пешка у них осталась) 12...♙b4 13. ♙xb4 ♘cxb4 14.a3 ♘c6 15.♘c3 ♘xc3 16.♗xc3 ♙xc4 17.♗xc4 0–0 18.d5 ♘e7 – белые захватили пространство и сохраняют неплохие шансы на ничью, но не более того, Nowak – Potrata, Email 2006;

плохо жадное 11.♗xb7 ♘db4. В варианте 12.d5 ♗b8 13.♗xb8 ♗xb8 14.dxe6 fxe6 15.♘c3 0–0 16.♗b1 ♗e8 – белые не получают достаточной компенсации за ферзя, Sulskis – Svidler, Moscow 2001. Не видно уравнения и в случае 12.♙b5 0–0 13.♙xc6 ♗b8 14.♗xa7 ♘xc6 15.♗c5 ♙d5



Например:

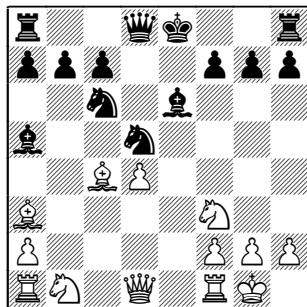
16.♘bd2 ♗e8 17.♘b3 ♙b4 18. ♗c2 ♙xf3 19.gxf3 ♗d5 – все пешки белых слабы, король открыт, E.Sveshnikov – Graf, Kemerovo 1995;

16.♙g5 f6 17.♙e3 ♙b6 18.♗c2, Shlegin – Lysyj 2010, здесь наиболее жестким ходом является 18...f5! → с решающей атакой;

после 16.♙a3 16...♗e8 17.♘bd2 ♙b6 18.♗c3 ♙xf3 19.♗xf3 ♘xd4 – белый ферзь загоняется на d1,

после чего разница в скоординированности фигур дает черным большой перевес, T.Warakomski – Batchuluun, Olomouc 2010.

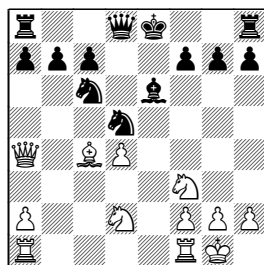
10...♙e6



11.♙b5

11.♗b3 ♗b8! – см. 10.♗b3.

11.♘bd2?! ♙b4 12.♙xb4 ♘cxb4 13.♗a4+. Теперь после 13...♗d7 14.♗xd7+ ♘xd7 15.♘e4∞ у белых неплохая активность, вполне компенсирующая отсутствие пешки, поэтому черным нужно играть 13...♘c6.



14.♙b5 ♘de7!? 15.♗ab1 0–0 16.♙xc6 bxc6 17.♗b7 a5 – лишняя пешка черных не чувствуется, но их слон сильнее непри-

ягельского коня, что дает им лучшие шансы, А.Муzychuk – Kosteniuk, Heraklio 2007.

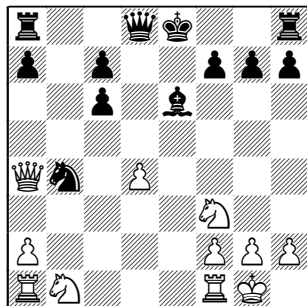
Тем не менее, белые могут уравнять позицию, выдав серию единственных ходов: 14.♙a6! ♖c8 15.♟fc1! 0–0 16.♙xb7! ♖xb7 17.♗xc6 ♖xc6 18.♟xc6 ♟fb8= – хотя и здесь на победу могут играть только черные.

11...♙b4! 12.♙xc6+ bxc6
13.♙xb4 ♘xb4 14.♗a4
(диаграмма)

14...♟b8!

Черные вызывают выгодные упрощения.

15.a3 ♘d5 16.♗xc6+ ♖d7
17.♗c5 ♖d6 18.♗xa7 0–0 19.
♘bd2 ♟a8 20.♗c5 ♗xc5 21.



dxc5 ♟a4= – практически форсированный вариант привел к эндшпилю, в котором черные отыгрывают пешку и могут попытаться доказать, что их слон сильнее коня противника, а пешку c5 атаковать проще, чем пешку c7.